



Vooraankondiging informatieavonden

Wij willen u eind juni van harte uitnodigen voor één van de informatieavonden om de visie en de eerste ideeën over uitvoeringsprojecten met u te bespreken. Natuurlijk horen wij op deze avond graag uw reacties en aanbevelingen.

U bent van harte welkom op:
18 juni in de gemeente Raalte
19 juni in de gemeente Olst-Wijhe
23 juni in de gemeente Deventer
De locatie en tijdstippen volgen zo spoedig mogelijk.

Om het een en ander overzichtelijk voor u te maken, hebben we hieronder een tabel gemaakt. In de tabel is de planning van het project Landschapontwikkelingsplan en het bestemmingsplan Buitengebied voor Salland voor het komende jaar aangegeven.

	2008					2009			Inspraakprocedure LOP en bestemmingsplannen
	mei	juni	juli	aug	sept	okt	nov	dec	
Concept visie LOP									
Bijeenkomst klankbordgroep concept LOP en uitvoeringsprojecten									
Concept uitvoeringsprojecten LOP gereed									
Concept Nota van Uitgangspunten									
Afronden LOP									
Bijeenkomst klankbordgroep Nota van Uitgangspunten									
Vaststelling Nota van Uitgangspunten									
Nota van Uitgangspunten									
bestemmingsplan Buitengebied									



Alle informatie over dit project kunt u vinden op : www.sallandbuiten.nl

Contact

Als u vragen heeft over het LOP of het bestemmingsplan Buitengebied dan kunt u contact opnemen met uw gemeente:

Gemeente Deventer
Contact: Frontoffice publiekszaken, Leeuwenbrug 85
E-mail: gemeente@deventer.nl
Telefoon: 0570-693999

Gemeente Olst-Wijhe
Contactpersoon: Mevrouw. S. Veldhuis
E-mail: s.veldhuis@olst-wijhe.nl
Telefoon: 0570-568006

Gemeente Raalte
Contact: Afdeling publieksbalie, cluster bouwen en wonen
E-mail: info@raalte.nl
Telefoon: 0572-347799



Landschapontwikkelingsplan en bestemmingsplan Buitengebied voor Raalte, Olst-Wijhe en Deventer

Hierbij ontvangt u de derde nieuwsbrief over het Landschapontwikkelingsplan (kort gezegd LOP) en het bestemmingsplan Buitengebied. De gemeenten Deventer, Raalte en Olst-Wijhe zijn bezig met deze plannen waarin we willen omgaan met ontwikkelingen in het buitengebied. Hieronder leest u de laatste ontwikkelingen.

Wethouder Ben Haarman over LOP en bestemmingsplan Buitengebied

In de vorige nieuwsbrief, najaar 2007, benadrukte de Deventerse wethouder Gosse Hiemstra het grote belang van de samenwerking tussen de drie gemeenten Deventer, Raalte en Olst-Wijhe. In deze nieuwsbrief laat wethouder Ben Haarman van de gemeente Raalte zijn licht schijnen op het Landschapontwikkelingsplan (LOP) en het bestemmingsplan Buitengebied.

'Bij de samenwerking tussen de drie gemeenten staat voorop dat de drie gemeenten het LOP samen oppakken. Belangrijk is dat bij ieder deel van Salland het eigen karakter tot uitdrukking komt maar wel in grote onderlinge samenhang. Het karakter van Salland is kleinschalig van aard waarbij onderscheid tussen zand en kleigebied van Raalte naar Olst-Wijhe en Deventer heel duidelijk verschil in bebouwing laat zien. Van oudsher op zandgrond, eerst meer en kleinere bebouwing en op de kleigrond grotere veehouderijbedrijven. Met het LOP brengen we dit goed in beeld en we zijn ons ervan bewust dat we dit beeld moeten behouden. Zo kun je de samenhang in het landschap laten zien. Het landschap houdt niet op binnen de gemeentegrenzen. Met andere omliggende gemeentes stemmen we ook af.'

LOP is voorloper

Ben Haarman vervolgt: 'Als geboren en getogen Sallander, ben ik bewust bezig met het landschap. Ik let er niet alleen op, maar ik geef niet er ook van om het gebied goed in beeld te brengen. Gericht op de toekomstige activiteiten in het buitengebied. Het LOP is een belangrijke voorloper op het bestemmingsplan Buitengebied. Dat kan alleen als je weet hoe het landschap in elkaar zit. Mensen moeten zich bewust zijn van het karakter in het gebied waar ze wonen. En ze moeten daar ook naar kijken om te weten wat ze ermee kunnen doen, passend in het landschap.'

Veel mogelijkheden

'Ik hecht veel belang aan aandacht voor het landschap. We hebben in Salland heel mooie landgoederen en die moeten we goed in beeld brengen. Daar moet natuurlijk ook plaats zijn voor recreatie, niet grootschalig maar wel duidelijk zichtbaar.' Haarman, zelf een fervent fietser, juicht dat absoluut toe: 'er zijn goede fietspaden maar we hebben ook prachtige wandelroutes en ruiterspaden. Heel aantrekkelijk voor het toerisme.' En het bijzondere is dat dit allemaal in goede harmonie kan met de landbouw, die niet weg te cijferen is uit dit gebied. Landbouw past heel goed in ons kleinschalige landschap.

'We ontwikkelen het landschapontwikkelingsplan samen met de drie gemeenten maar als wethouder van Raalte wil ik toch nog even de mooie natuurgebieden binnen onze gemeentegrenzen noemen: Het Boetelerveld, Schoonheeten, De Luitenberg en het Reelaer en Den Alerdink. Heel speciaal is de 'Lieder- en Molenbroek'. Een open landschap, een weidevogel gebied, dat in goede harmonie beheerd wordt. Boeren hebben zich daar verenigd in de Agrarische Natuurvereniging Salland. Zij beheren samen het hele gebied. Een prachtig stukje natuur dat zeker de moeite waard is om te bezoeken!', besluit een enthousiaste Ben Haarman.

Wethouder Ben Haarman



Wat is de stand van zaken?

Landschapontwikkelingsplan

Het LOP laat zien in welke richting het landschap zich in de toekomst gaat ontwikkelen. Sommige deelgebieden zijn meer gericht op behoud en herstel van waarden, andere deelgebieden bieden meer ruimte voor meerdere ontwikkelingen (op het gebied van recreatie, natuur, landbouw, et cetera).

In het voorjaar van 2007 hebben we een inventarisatie en analyse voor het LOP gemaakt. Uit deze resultaten zijn drie scenario's gekomen. De drie scenario's met verschillende conceptuele denkrichtingen zijn in november 2007 met vele personen besproken en aan u gepresenteerd. Er zijn diverse informatie avonden georganiseerd waarbij iedereen een reactie kon geven. Alle informatie is toen verzameld en op dit moment wordt de slag gemaakt naar de visievorming. De visie is dit voorjaar in concept gereed. De komende tijd wordt de visie intern bij de gemeente besproken. Wij zullen u in juni 2008 over de visie informeren. Wij horen graag tijdens de diverse informatiebijeenkomsten rond op 18, 19 en 23 juni wat u vindt van de gekozen ontwikkeling van het landschap.

Vanuit de visie worden projecten opgestart. Deze projecten worden concreet gemaakt en gebundeld in een uitvoeringsplan. Hierbij kunt u denken aan het versterken van erfplanting en een gebiedsontwikkeling rondom een wetting. De eerste ideeën hierover zullen wij tijdens de informatieavonden rond de zomer 2008 aan u laten zien.

Bestemmingsplan Buitengebied

Naast de visie voor het LOP, wordt ook gewerkt aan de Nota van Uitgangspunten voor het bestemmingsplan Buitengebied. Hierin staat op hoofdlijnen welke uitgangspunten zullen gelden voor het buitengebied van Salland. Na de zomer zal de Nota van Uitgangspunten in concept gereed zijn.

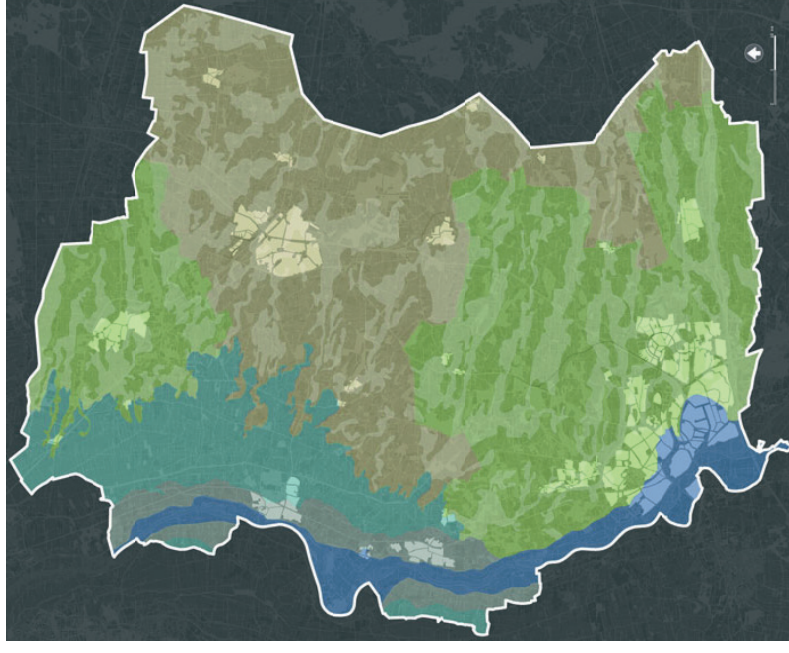
Deze Nota van Uitgangspunten is een basis voor het bestemmingsplan Buitengebied wat daarna ontwikkeld wordt. Dit bestemmingsplan is het juridische kader voor ruimtelijke ontwikkelingen in het landelijk gebied. Wij verwachten u hier dit najaar meer informatie over te kunnen geven.

In het voorjaar van 2009 zal het LOP samen met het voortontwerp bestemmingsplan Buitengebied de inspraakprocedure ingaan.

Van scenario's naar een visie voor Salland

Zoals beschreven werken we momenteel volop aan het Landschapsontwikkelingsplan Salland, maar hoe komen we tot zo'n visie?

We hebben een drietal scenario's ontwikkeld. Deze drie scenario's hebben we in november tijdens informatieavonden gepresenteerd. De scenario's worden doorvertaald naar de visie voor het Sallandse Buitengebied. Dit is een cruciaal moment in het proces, want de belangrijkste landschappelijke ontwikkelingsrichtingen voor de toekomst van het landschap van het Sallandse Buitengebied worden bepaald.



De basis voor de Visie: karakteristieke landschapseenheden

De karakteristieken van de drie scenario's die u in november heeft gezien zijn:

- Salland op waterbasis. Het herstel van een flexibel en natuurlijk watersysteem staat centraal. Water fungeert als aanjager voor landschapsvernieuwing en ordenend principe. Er komen verschuivingen in het landgebruik waarbij natuur meelift met het maken van ruimte voor water.
- Salland buiten. Landschap en de recreatieve kwaliteit van Salland actief te versterken staan in dit scenario centraal. De kwaliteit kunnen we versterken door de versterking van de historische verschillen tussen de landschapstypen en de versterking van bestaande- en ontwikkeling van nieuwe structuurdragers.

- Salland eigen. Structuurversterking van het landschap van binnenuit, behoud van streekeigenheid en het tegengaan van verloeding en verrommeling door het op verantwoorde wijze begeleiden van lokale initiatieven middels duidelijke spelregels staan hierin centraal.

De scenario's zijn te vinden op de website www.sallandbuiten.nl. Uit de verschillende scenario's worden aansprekende principes, ideeën en ontwikkelingen gefilterd die samen de basis gaan vormen voor de landschapsvisie.

Wij hebben u in november 2007 gevraagd te reageren en uw mening te geven op de scenario's. Hierop hebben wij veel reacties gehad. De scenario's zijn abstracte kaarten die in extreme vorm een beeld geven van mogelijke ontwikkelingen van Salland. Wij realiseren ons dat dit voor u een lastige vraag is geweest. Toch hebben wij veel aan uw input gehad. Wij gebruiken uw reacties om het plan concreter in te vullen.

Wij komen met dit concretere plan weer bij u terug. Ook vragen wij u hier weer op te reageren. We willen namelijk dat het uiteindelijke plan een plan van ons allemaal is. Aangezien dit concrete plan nog even op zich laat wachten, geven we u alvast een indruk in deze nieuwsbrief hoe de visie tot stand komt.

Vanuit de analyse en de scenariovorming is veel informatie verkregen over het gebied. In de scenariofase is gebleken dat zowel inwoners, projectgroepen als bestuurders en gemeenteraad een voorkeur hebben voor het scenario 'Salland Eigen'. Hiervoor zijn twee hoofdredenen genoemd:

- Het aansluiten bij bestaande landschappelijke karakteristieken en kwaliteiten wordt als wenselijk gezien. Salland is al mooi!
- Het LOP moet ontwikkelingsgericht zijn en aanhaken op projecten en ideeën die leven in de streek. Er moet ruimte zijn voor eigen initiatie.



Bepaalde elementen uit de andere twee scenario's worden ook belangrijk gevonden. Dit zijn onder andere de waterstructuur van de wettingen en de karakteristieke landgoederen in Salland. De visie is dan ook gebaseerd op de diverse karakteristieke landschapseenheden van Salland. Hierbij moet u bijvoorbeeld denken aan het Sallandse rivierengebied, de karakteristieke lage delen van de wettingen en de hoge delen van de oeverwal.

Voor de visie gelden drie belangrijke uitgangspunten, die tevens door u tijdens de informatieavonden zijn benadrukt.

- Boeren en landgoedeigenaren zijn de belangrijkste beheerders van het Sallandse landschap.
- Bestaande waarden en kernkwaliteiten van het landschap zoveel mogelijk behouden en herstellen.
- Actuele ontwikkelingen en bestaand beleid vormen de uitgangspunten voor de visie.

De basis voor de visie vinden wij het behouden van bestaande waarden en het versterken van de ruimtelijke karakteristiek van de onderscheiden deelgebieden. De visie geeft ook richting aan nieuwe ontwikkelingen. De ontwikkelingen die in het gebied spelen en op het gebied afkomen worden ingezet als 'motoren' voor landschapsonwikkeling. Op deze wijze wordt het aantrekkelijke landschap van Salland nog afwisselender, meer uitgesproken en beter leesbaar.

Nota van Uitgangspunten; wat is dat eigenlijk?

Voor iedere gemeente wordt uiteindelijk een afzonderlijk bestemmingsplan voor het buitengebied opgesteld. Wel beogen we voor heel Salland eenduidigheid in de uitgangspunten van de drie bestemmingsplannen.

Voordat het bestemmingsplan kan worden opgesteld moet duidelijkheid komen over de beleidsuitgangspunten in het buitengebied. In de Nota van Uitgangspunten gaan we de beleidsuitgangspunten voor de op te stellen bestemmingsplannen Buitengebied beschrijven. Deze nota van uitgangspunten is afgestemd op de landschapsvisie van het Landschapontwikkelingsplan (LOP) en op ander bestaand relevant provinciaal, regionaal en gemeentelijk beleid. De nota presenteren we in het najaar aan u.

Vooruitlopend op de Nota van Uitgangspunten heeft een inventarisatie plaatsgevonden, waarbij we alle functies in het buitengebied in beeld hebben gebracht. Tijdens deze inventarisatiefase hebben we bekeken welke functies voorkomen in het buitengebied van de drie gemeenten. Ondernemers in het buitengebied hebben voor hun perceel een enquête kunnen invullen over de huidige en toekomstige gewenste situatie op hun bedrijf. We gaan proberen om deze wensen in het bestemmingsplan op te nemen. Natuurlijk lukt dat niet altijd, maar we hopen dat we tegemoet kunnen komen aan de meeste wensen.